

# 目 录

第一部分 广东财经大学 2016 年毕业生基本情况.....	2
一 生源分布.....	3
二 专业分布.....	4
第二部分 广东财经大学 2016 年毕业生就业情况.....	6
一 就业基本情况.....	7
二 就业单位类型流向.....	9
三 就业地区流向.....	10
四 就业行业流向.....	11
五 就业职业类型流向.....	13
六 就业薪酬情况.....	13

## 第一部分

### 广东财经大学 2016 年毕业生基本情况

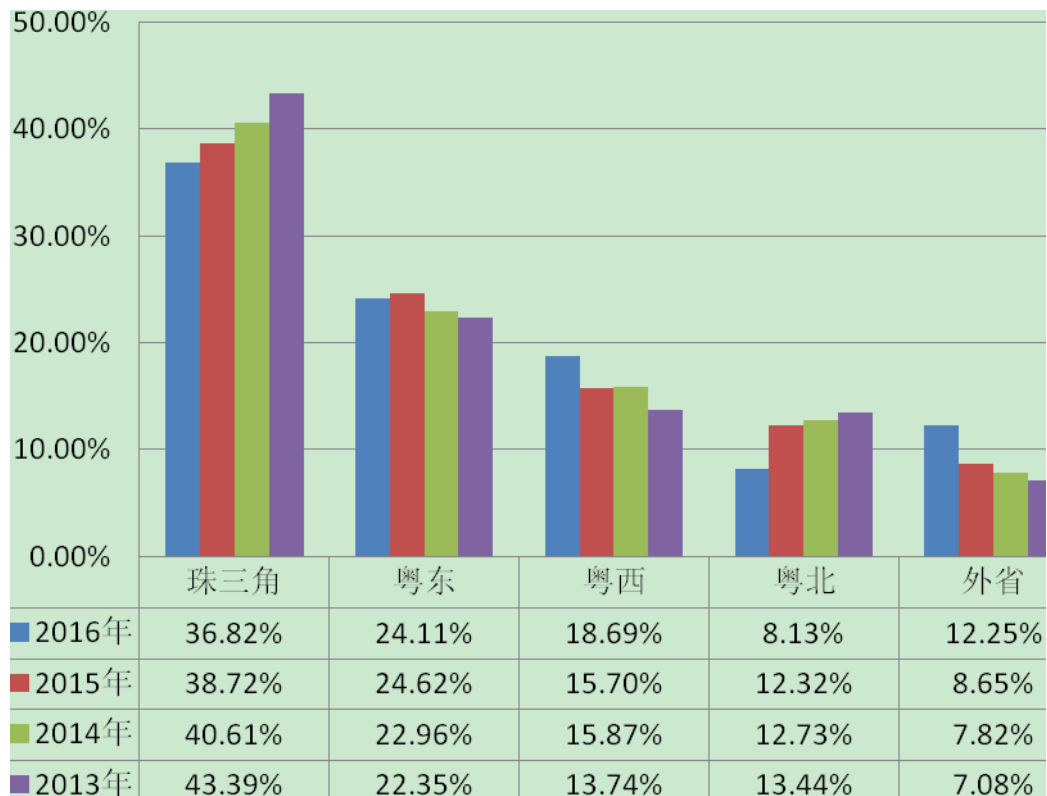
本文所提的 2016 年毕业生是指 2016 年 6 月 20 日至 2016 年 9 月 1 日取得毕业资格的本校全日制普通本科毕业生，包括往年未取得毕业资格延迟到 2016 年毕业的本科毕业生。不包括 2016 年休学、结业、肄业等原因未取得毕业资格的本专科毕业生及港澳台地区、外籍生源毕业生，也不包括毕业研究生。

本部分数据来源于省教育厅审核的 2016 年本科毕业生资源信息库（截止至 2016 年 9 月 1 日）。

## 一 生源分布

我校 2016 年毕业生中，广东省生源毕业生有 3,582 人，占毕业生数的 87.75%，比 2015 年少 3.60 个百分点。其中珠三角毕业生 1,503 人，占 36.82%，较 2015 年减少 1.90 个百分点，比例连续三年减少。

毕业生最多的地区是广州市，有 507 人，占毕业生数的 12.42%，较 2015 年增加 0.14 个百分点；其次是省外地区生源，有 500 人，占 12.25%，较 2015 年增加 4.6 个百分点。毕业生最少的地区是深圳市，有 18 人，占毕业生数的 0.44%，较 2015 年减少 0.09 个百分点；其次是云浮市，有 61 人，占 1.49%。



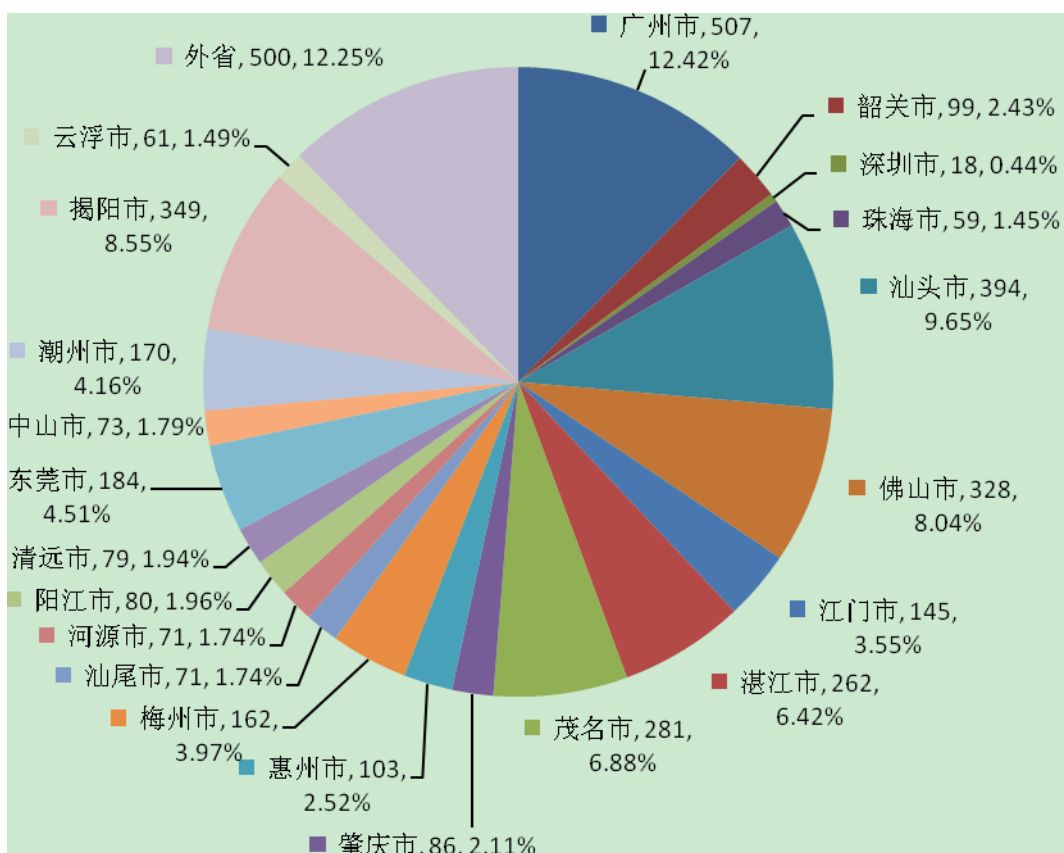


图 1-1 2016 年毕业生生源地区分布

## 二 专业分布

我校 2016 年毕业生共有 6 个专业大类，其中管理学类毕业生人数最多，有 1,580 人，占毕业生数的 38.71%，比例较 2015 年减少 2.33 个百分点；其次是经济学类，有 1,049 人，占 25.70%，比例较 2015 年增加 4.43 个百分点。

表 1-1 2016 年毕业生专业大类分布

专业大类	毕业生数	比例	与 2015 年相比
经济学类	1049	25.70%	4.43%
法学类	328	8.04%	-2.40%
文学类	791	19.38%	1.83%
理学类	211	5.17%	-1.04%
工学类	123	3.01%	-0.48%

管理学类	1580	38.71%	-2.33%
------	------	--------	--------

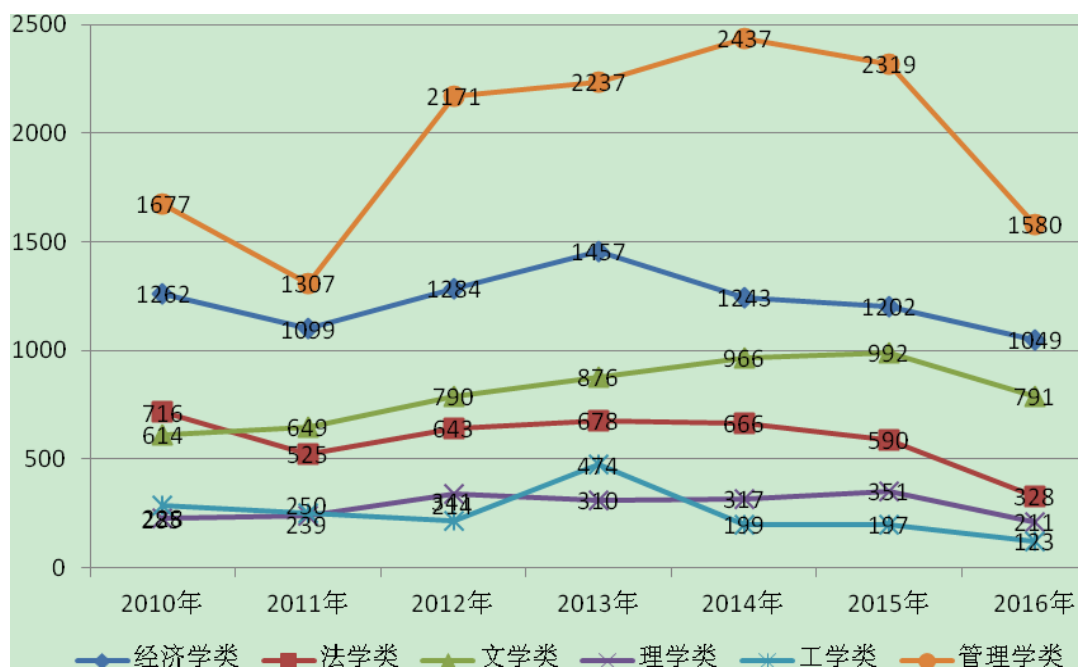


图 1-2 2010-2016 年各专业大类毕业生人数趋势图

## 第二部分

### 广东财经大学 2016 年毕业生就业情况

本书中的就业率，是以我校 2016 年参加就业毕业生为计算基数，把已就业（含成功创业）、升学和出国的人数都计为就业。

$$\text{就业率} = \frac{\text{已就业人数} + \text{升学与出国人数}}{\text{参加就业毕业生总数}} \times 100\%$$

本部分数据来源于截至 2016 年 9 月 1 日省教育厅审批的 2016 年本科毕业生就业信息库。

## 一 就业基本情况

2016年,我校4,082名毕业生参加就业,截止2016年9月1日,经省教育厅审批的纳入就业率统计人数为3,897人,就业率为95.46%,我校55个本科专业中,有9个专业就业率达到100%。

表2-1 2016年毕业生各专业就业率

专业名称	参加就业人数	就业率
财政学	104	80.77%
税务	211	97.63%
资产评估	51	84.31%
工商管理(创新实验)	50	96.00%
会展经济与管理	40	95.00%
酒店管理	32	100.00%
旅游管理	78	97.44%
资源环境与城乡规划管理	72	94.44%
法学	245	93.88%
治安学	27	92.59%
工商管理	94	100.00%
人力资源管理	89	96.63%
市场营销	84	96.43%
物流管理	75	97.33%
房地产经营管理	40	97.50%
公共事业管理	39	94.87%
行政管理	39	94.87%
劳动与社会保障	37	94.59%
土地资源管理	35	100.00%
文化产业管理	76	97.37%
财务管理	113	90.27%
会计学	238	98.32%
审计学	160	93.75%

专业名称	参加就业人数	就业率
保险	38	97.37%
金融工程	55	98.18%
金融学	107	100.00%
金融学(国际金融)	97	96.91%
投资学	110	97.27%
日语(国际商务方向)	42	90.48%
英语(国际商务翻译方向)	96	95.83%
英语(国际商务管理方向)	53	94.34%
电子商务	42	90.48%
计算机科学与技术	33	90.91%
软件工程	64	98.44%
信息管理与信息系统	76	96.05%
计算机科学与技术实验班	26	88.46%
动画	53	98.11%
广告学(广告策划与经营管理)	50	96.00%
艺术设计(广告设计)	58	100.00%
艺术设计(空间艺术设计)	38	100.00%
艺术设计(玩具游戏设计)	61	98.36%
艺术设计(展示设计)	27	100.00%
国际经济与贸易	187	88.24%
国际商务	92	90.22%
经济学	140	90.00%
统计学	41	95.12%
播音与主持	32	96.88%
广播电视编导	51	94.12%
汉语言文学	88	93.18%
汉语言文学(商务文秘)	45	93.33%
社会工作	56	92.86%
新闻学	49	93.88%



专业名称	参加就业人数	就业率
新闻学(编辑出版)	48	100.00%
应用心理学	21	100.00%
数学与应用数学(金融数学)	35	94.29%
信息与计算科学	42	92.86%

## 二 就业单位类型流向

根据统计,2016年毕业生中,有78.71%的毕业生到企业单位就业;有5.19%的毕业生到机关、部队、党群及政法系统单位就业。

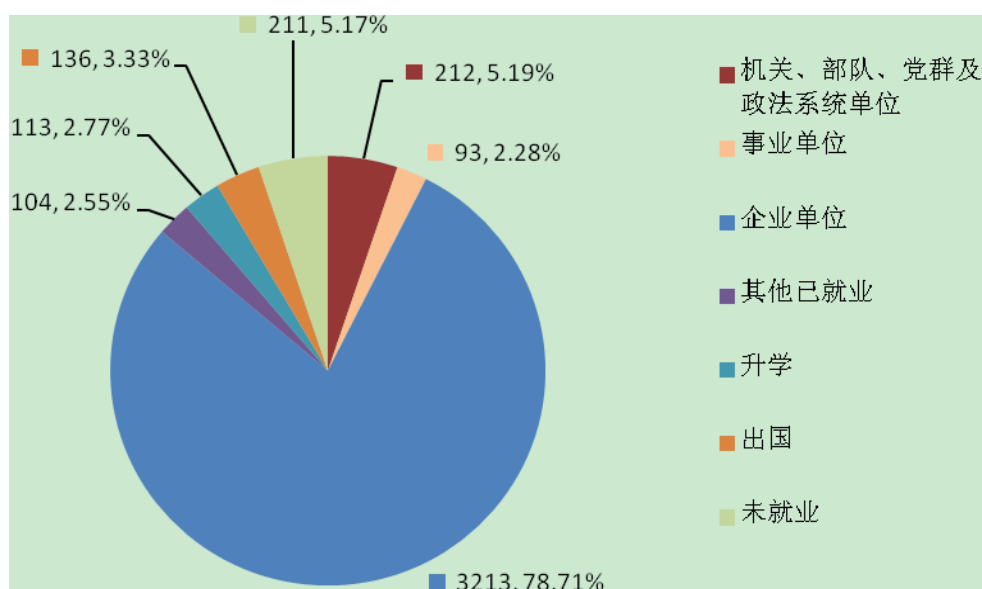


图 2-1 2016 年毕业生就业单位类型总体流向

在就业单位类型小类,到有限责任公司和股份有限公司就业的毕业生分别有1,187人和985人,占参加就业毕业生的30.66%和25.44%。

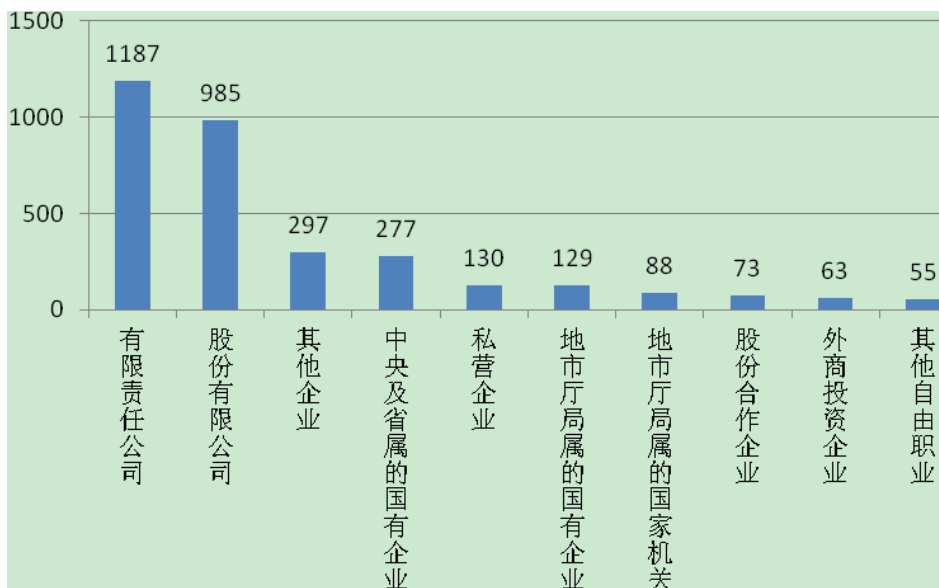


图 2-2 2016 年毕业生就业单位类型小类前 10 位

### 三 就业地区流向

2016 年毕业生就业地区基本集中在广东省，特别是在珠三角地区 9 地市，占已就业毕业生数的 86.67%，较 2015 年减少 0.93 个百分点。

其中到广州市地区就业的毕业生最多，有 2,024 人，占已就业毕业生数的 55.88%，较 2015 年增加 0.71 个百分点；其次是到深圳市地区就业的毕业生，有 394 人，占 10.88%。到汕尾、河源地区就业的毕业生最少，分别有 10 人，占 0.28%；其次是云浮市地区就业的毕业生，有 13 人，占 0.28%。

表 2-2 2016 年毕业生就业地区流向

地区	人数	比例	与 2015 年相比
广州市	2024	55.88%	0.71%
深圳市	394	10.88%	0.12%
佛山市	266	7.34%	-1.48%
东莞市	181	5.00%	0.11%
外省	180	4.97%	0.76%
中山市	84	2.32%	0.33%
珠海市	58	1.60%	-0.36%
惠州市	56	1.55%	0.16%
汕头市	54	1.49%	-0.03%

地区	人数	比例	与 2015 年相比
江门市	44	1.21%	-0.37%
揭阳市	44	1.21%	0.36%
肇庆市	31	0.86%	-0.17%
潮州市	30	0.83%	-0.04%
茂名市	29	0.80%	-0.08%
梅州市	29	0.80%	0.22%
湛江市	26	0.72%	0.01%
清远市	23	0.64%	-0.17%
阳江市	20	0.55%	-0.03%
韶关市	16	0.44%	-0.05%
云浮市	13	0.36%	0.08%
汕尾市	10	0.28%	0.05%
河源市	10	0.28%	-0.10%

#### 四 就业行业流向

我校 2016 年毕业生所从事的行业涵盖了 19 个行业大类和 87 个行业中类。其中金融业是毕业生就业最集中的行业，占已就业毕业生数的 26.12%，较 2015 年增加 4.01 个百分点；其次是信息传输、软件和信息技术服务业，占 14.91%。

从事行业中类最多的是货币金融业，有 529 人；其次是商务服务业，有 409 人；第三是软件和信息技术服务业，有 301 人。

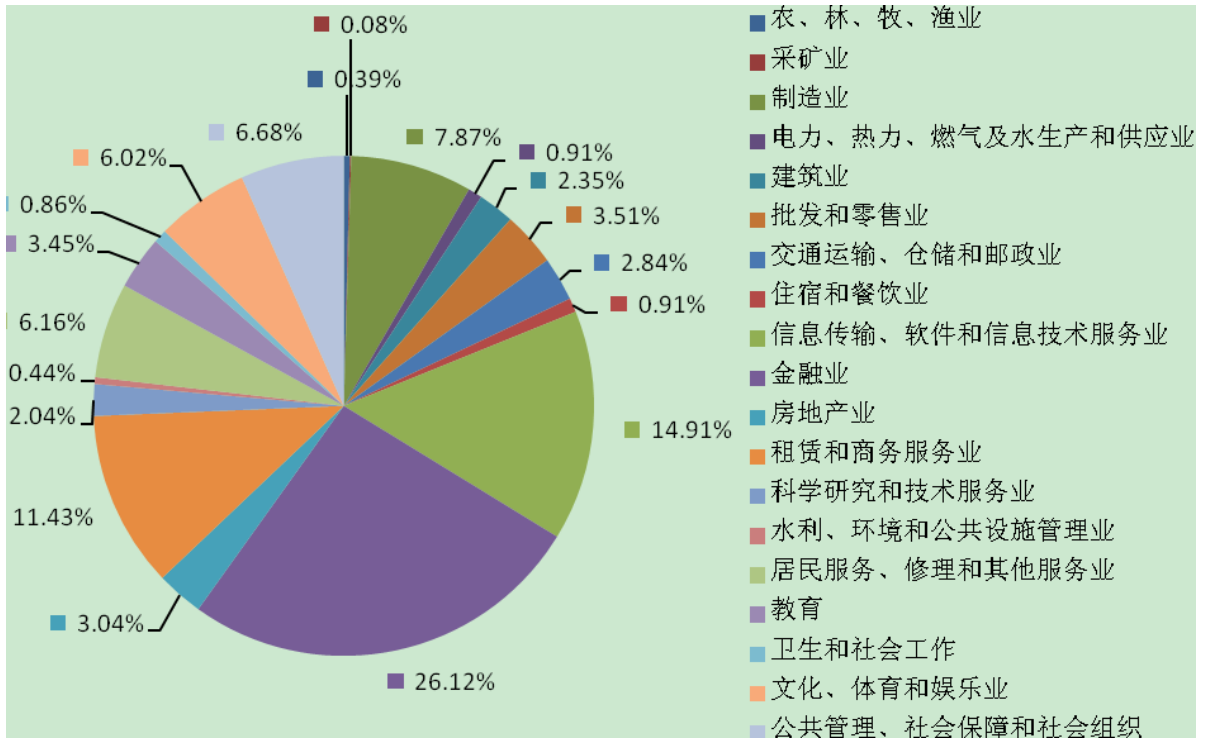


图 2-4 2016 年毕业生就业从事行业流向

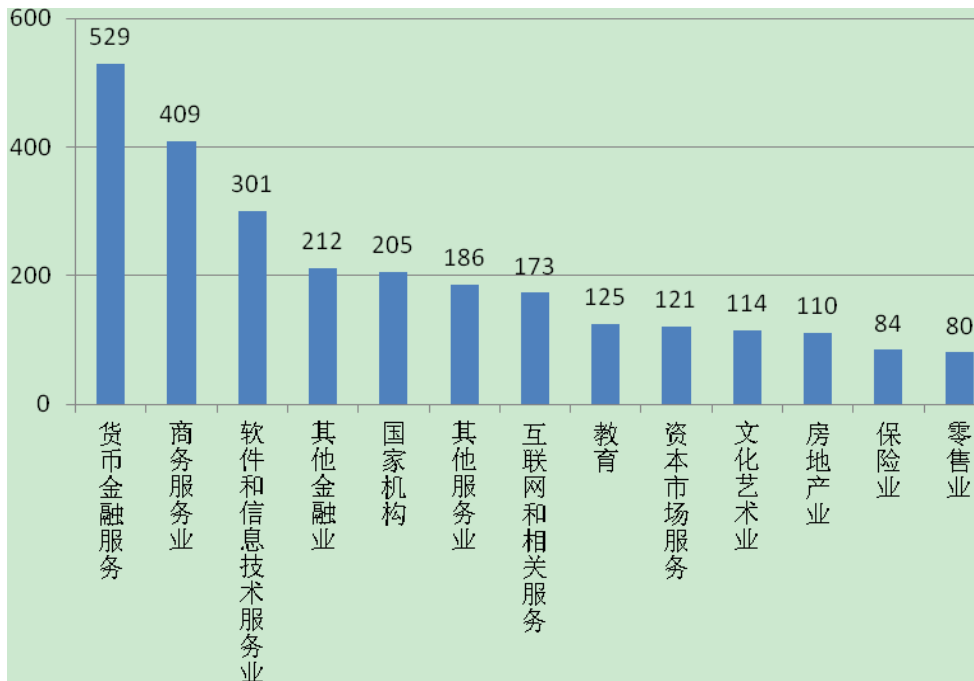


图 2-5 2016 年毕业生就业从事行业中类前 10 位

## 五 就业职业类型流向

根据省教育厅就业信息数据库和《中华人民共和国职业分类大典》的划分，职业类型分类共有 8 个职业大类，66 个职业中类，414 个职业小类。

我校 2016 年毕业生从事职业类型涵盖了 8 个职业大类，36 个职业中类。其中从事职业大类最多的是专业技术人员，占已就业毕业生的 42.35%；其次是商业、服务业人员，占已就业毕业生的 27.61%。

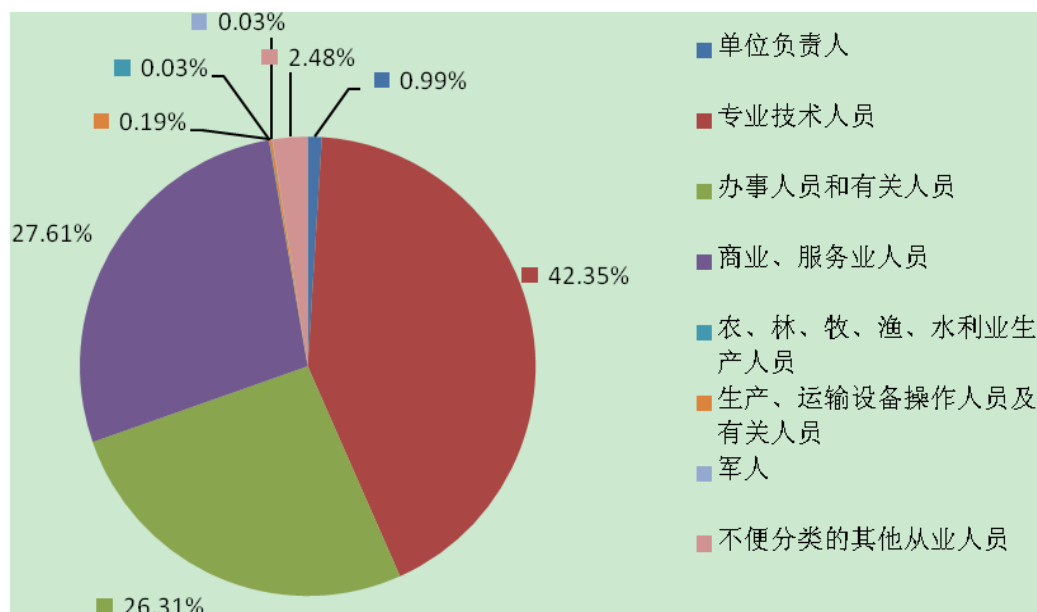


图 2-6 2016 年毕业生就业从事职业类型流向

## 六 就业薪酬情况

我校 2016 年毕业生平均就业薪酬为 3,999 元/月，较 2015 年大幅增加 476 元/月，增幅 13.51%。其中在 4000—5000 元/月薪酬段的毕业生占已就业毕业生总数的 31.97%，较 2015 年大幅增加 17.16 个百分点；其次是 5000 元/月以上薪酬段，占 21.09%，较 2015 年增加 9.55 个百分点。

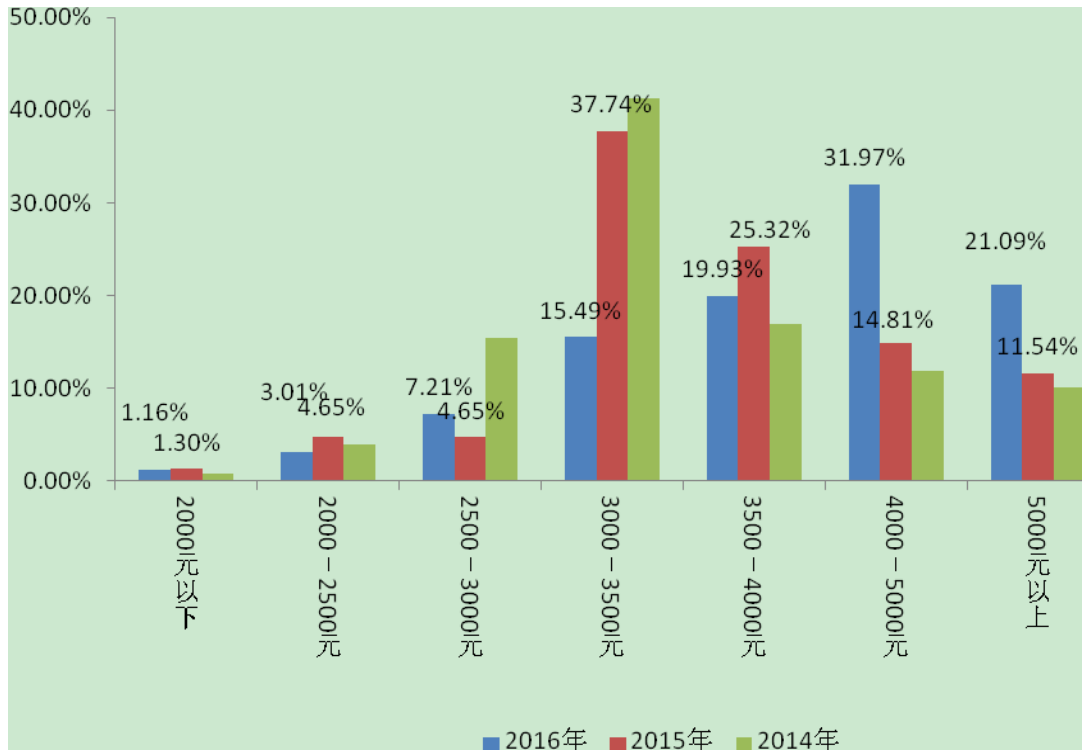


图 2-8 2014-2016 年毕业生就业薪酬分布对比图

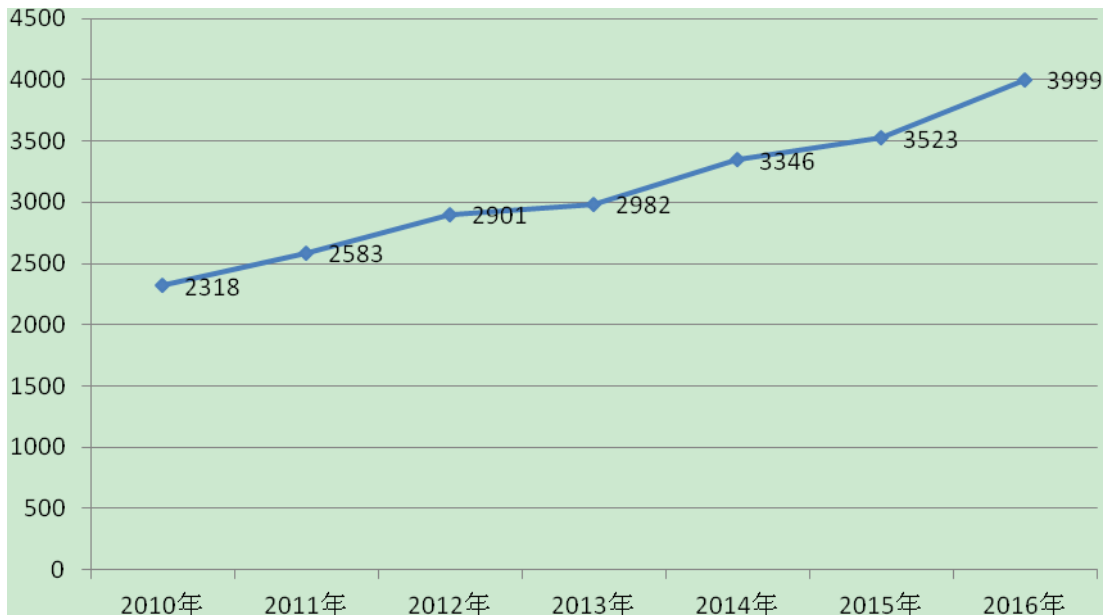


图 2-9 近年毕业生就业薪酬趋势图

